

ЦИТАТА НОМЕРА:

«Начиная с первого января этого года прекращена эксплуатация старых информационных систем. Теперь в системе Alfa-HR осуществляется весь цикл операций по кадровому документообороту, табельному учёту рабочего времени, начислению заработной платы.

В течение 2024 года будут выполняться работы по стабилизации и доработке и развитию системы».

Алексей МИЩЕНКО, руководитель проекта внедрения системы управления персоналом ALFA-HR (третья полоса)

Курсом обновлений



Новый осушитель воздуха, который демонстрирует Павел Сергеевич Ахтырченко, мастер производственного участка цеха № 4, только что установлен. Процесс монтажа новой воздушной компрессорной на складе хлора набирает свои обороты. На очереди следующий этап — монтаж новых воздушных компрессоров.

Работа выполняется по плану технического развития завода на этот год. Итоги работы и планы цеха хлоропроизводных — на 2-й полосе.

Февраль будет ударным!

Сегодня — наш очередной репортаж со «строительства» объектов основного технологического оборудования.

Хлоратор карналлитовый № 4 в цехе электролиза магния — один из пусковых объектов первого квартала. Плановый срок передачи готового агрегата от строителей цеха двадцать шесть технологам первого — конец февраля.

На сегодняшний день металлический корпус хлоратора полностью смонтирован. В работе у специалистов второго (слесарно-механического) участка заводского ремонтно-строительного цеха № 26 так называемая «оснастка»: обвязка бункеров, к примеру, и все прочие такие же работы по «металлической части».

«В данный момент занимаемся закрытием верхних сводов хлоратора, установкой крышек», — рассказал в понедельник утром **В.В. Климов**, старший мастер подразделения.

А его коллега по строительным делам **А.М. Елькин**, старший мастер первого участка, отметил, что у футеровщиков их подразделения основной объём работ по хлоратору карналлитовому уже выполнен: «Остались только небольшие завершающие работы: как подходит этап их выполнения, — так и отправляем людей на хлоратор».

Сейчас же (об этом говорили оба руководителя) все основные силы их ремонтно-строительных подразделений, закреплённых за первым цехом, «брошены» на электролиз. Именно на «электролизном» строительном фронте в феврале предстоит особенно усердно потрудиться всем: и футеровщикам из бригад **Алексея Вениаминовича Лимонова** с **Виталием Борисовичем Мелехиным**, и слесарям-ремонтникам и сварщикам коллектива мастера **Сергея Викторовича Сторожева**.

«Планы производства магния у первого цеха возрастают. Соответственно, и перед нами поставлена задача обеспечить их производство как можно большим количеством электролизных ванн», — поясняют ситуацию сами специалисты.

Олег Николаевич Шундилов, начальник цеха № 1, в свою очередь, тоже подтвердил, что перед технологами цеха руководством завода поставлена задача увеличения производства магния. «Соответственно, и хорошего, работоспособного оборудования нам потребуется больше», — отмечает руководитель.

Так что в работе у двадцать шестого цеха в наступившем месяце сразу одиннадцать электролизёров, находящихся на разных стадиях строительства: где-то монтажные работы в самом разгаре или даже близки к завершению, а какие-то электролизные ванны только ещё сдаются под демонтаж...

Елена БАЖЕНОВА

Старт для новых свершений

Слово В.А. ПУЗАНОВУ, начальнику заводского цеха хлоропроизводных.

В плане выполнения производственных заданий отработанный год выдался достаточно непростым. По объективным причинам, связанным с проблемами у потребителей нашей продукции, плановые задания по ряду позиций (по известковой, известковому молоку, жидкому хлору) приходилось корректировать. В то же время по выпуску хлористого кальция жидкого 35-процентного идёт только стабильное увеличение.

Как всегда, завершившийся производственный год стал для коллектива цеха периодом заметных свершений в плане поддержки и обновления основного оборудования.

Ремонтными бригадами цеха, совместно с подрядчиками, выполнено немало важных больших ремонтов.

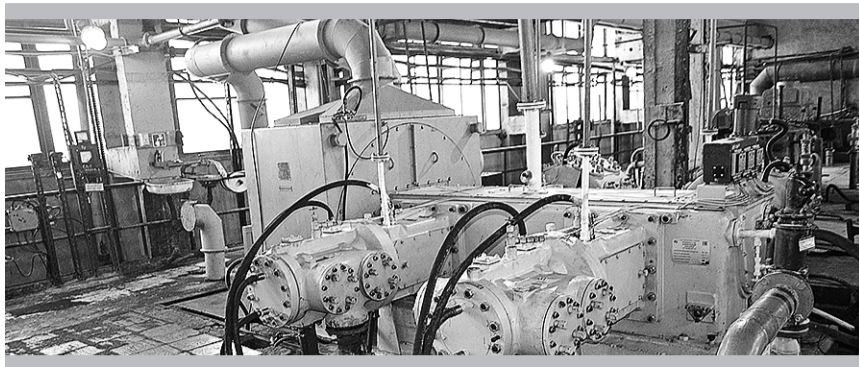
По отделению № 1 (отделение Побжиг известняка) традиционно самая крупная работа — ежегодный капитальный ремонт обжиговой печи. В этом году была очередь так называемого малого капремонта — без замены футеровки самой печи. Как всегда, ударно (с большим объёмом выполненных работ) потрудились специалисты цеха № 26 по замене металлической «составляющей».

На участке гашения извести (в этом же отделении) провели замену основного аппарата МИК № 1. Установили и успешно провели запуск экспериментального насоса СИНХ-65. Выполнили капитальный ремонт девяностокубового бака с перемешивающим устройством.

Коллективу отделения № 2 прошедший год запомнится сразу несколькими заметными событиями.

Это и подготовка и сдача в капитальный ремонт системы сжижения № 1 на станции сжижения анодного хлор-газа, и замена фильтровальных матов в кассетных фильтрах № 2 и 3. И, конечно, замена таких объёмных и очень важных для нашего хлорного производства аппаратов, как аммиачный компрессор № 3 и промосуд № 4.

На складе хлора, как обычно, выполнен традиционный ежегодный капитальный ремонт испа-



Новый аммиачный компрессор аммиачно-холодильной установки

рителя. А также — капитальный ремонт трубопровода Рег. № 47, приступили к замене трубопроводов аварийной вентиляции.

Во второй половине года приступили к большой — переходящей на нынешний, 2024-й, работе по установке новой воздушной компрессорной.

В хлорной компрессорной цеха запустили в работу хлорный фильтр № 4 новой конструкции (без футеровки внутренней части, на экспериментальной краске). Как мы уже говорили, в настоящее время он пока стоит в резерве. А ремонтно-строительный цех № 26 ведёт замену участка хлоропровода в подразделении.

Энергослужбой цеха в течение года выполнена очень большая работа по замене вентиляторов: в отделении хлорирования, на складе олеума и на станции сжижения.

Провели замену стальных труб в отделении гашения, замену уличного вентилятора, электродвигателя на гашении. Заменяли электродвигатель дымососа на обжиге.

Отлично потрудились и строительная служба цеха. Выполнили большой объём работ по замене полов склада хлора. В отделении хлорирования, совместно с подрядчиками, произвели ремонт развеелок в бытовых помещениях первого-второго этажей.

Обязательно надо отметить и наших подрядчиков. Прежде всего, большую работу, проведённую в течение года совместно с нашими работниками на участках цеха. Провели ремонт внутреннего помещения в бывшей разливочной отделения хлоркальция, в слесарной мастерской отделения гашения.

Столь внушительный объём

работ выполнен только благодаря нашим людям. И, конечно, — помощи руководителей завода.

Конечно, я ещё не сказал ничего о ремонтах бакового, насосного оборудования, которых в течение года тоже было произведено немало. Но это уже — наши «обычные» текущие работы.

Большое всем спасибо за добросовестный труд в 2023-м, желаю всем работникам цеха в наступившем новом трудовом году новых успехов, всего самого хорошего им и их семьям!

Очень надеюсь, что наступивший 2024-й год станет для нашего цеха столь же продуктивным, что мы реализуем всё задуманное, достигнем новых трудовых свершений.

Тем более, что нам, действительно, будет над чем поработать. Продолжатся работы по реконструкции склада хлора, по монтажу новой воздушной компрессорной. Будем монтировать новую холодильную установку — на производственном участке АХУ станции сжижения. Ждём сейчас оборудование.

Скажу только, что это будет действительно революционное обновление: будут устанавливаться совершенно новые холодильные агрегаты, другое теплообменное оборудование.

В планах года: замена 700-кубовой ёмкости кальция хлористого жидкого. Замена аппарата «Дор», фильтр-пресса и теплообменника в «хлоркальции». Замена испарителя холодильной установки. Начнутся работы по капитальному восстановлению отработавшей свой срок системы сжижения номер один.

Кроме того, с начала этого года в цехе — на участке хлористого кальция — открылся так называемый ПСР-проект (проект Производственной системы Росатома), направленный на дальнейшее совершенствование нашей деятельности. Совершенно новая для нас работа. И сейчас мы пока только в самом начале пути.

Как видите, по насыщенности важными событиями наступивший год ни в чём не уступает предыдущему. Так что, за дело — с новыми силами!

Подготовила к печати
Елена БАЖЕНОВА.
Фото автора

Коротко



Александр ЖУЛАНОВ, старший мастер цеха № 1. Надо ли ходить на выборы? Конечно же, надо. Это долг каждого гражданина. А то бывает порой, что кое-кто избирательную кампанию попросту говоря, «игнорирует», а потом начинаются

рассуждения: «Вот, выбрали не того».

А ведь выбрали-то как раз того, за кого проголосовали те, кто на выборы пришёл. Вашего мнения, как говорится, не спросили! Потому что оно так при вас и осталось.

Для того и выборы, чтобы мнение каждого человека было высказано — «языком» отметки в избирательном листе. Государство у нас большое, люди, как и — их мысли и предпочтения, все — разные. Выборы помогают определить мнение большинства. А по поводу «фейковых» заявлений по поводу каких-то подтасовок и «заранее известного результата» я, как член избирательной комиссии с большим стажем (мой участок 3611 в 14-й школе в Боровске), заявляю однозначно: ничего подобного! Процесс подсчёта голосов — просматриваемый «насквозь»: камеры со всех сторон, наблюдатели от различных партий и объединений. Всё озвучивается и фиксируется. Так что картина — объективная.

От редакции. Своим мнением в нашей рубрике в преддверии предстоящих выборов поделитесь и другие работники завода.

Информация для избирателей. Жители Прикамья могут проголосовать на президентских выборах 15,16 или 17 марта — в любое удобное для себя время. Все три дня избирательные участки будут работать с 8 до 20 часов. Всё ещё не знаете, к какому избирательному участку относитесь Вы? Найдите его в перечне на 4-й полосе.

И здесь — интеграция!

Молодые магниевики — участники слёта волонтеров Горнорудного дивизиона Госкорпорации «Росатом».

Он проходит в городе Краснокаменск Забайкальского края. В составе заводской делегации **Анастасия Пантелеева**, специалист по социальной работе СМЗ, и **Ангелина Пальчук**, инженер-технолог ремонтно-строительного цеха № 26, руководитель локального центра добровольчества «АКТИВ».

Как рассказала предварительно Анастасия Пантелеева: «Программа слёта предстоит насыщенная. Среди заявленных к обсуждению тем — развитие волонтерского движения и добровольческих инициатив на предприятиях «Росатома». Об этом нам расскажет первый заместитель генерального директора Горнорудного дивизиона **Алексей Шеметов**. Также по программе послушаем о волонтерском движении в Краснокаменске, обсудим волонтерские десанты и поучаствуем в мастер-классах.

Желаем нашим коллегам удачной поездки, успешно поделиться нашим опытом волонтерского движения, и, конечно же, перенять лучшие практики других предприятий!

Приглашает «Здравушка»

Пятого февраля — очередной заезд в заводской санаторий-профилакторий.

Заполнить заявление на путёвку можно в отделе социального развития (1 кабинет отдела кадров) или у руководителей своих цехкомов. Уточнить информацию или задать вопрос — по телефонам: 3-99-86, 66-480.



Монтаж промосуда № 4 в мае прошлого года

Новая информационная система управления персоналом

В связи с вопросами, поступающими в нашу службу по поводу расчёта заработной платы, мы обратились за разъяснениями к А.В. МИЩЕНКО, представителю компании ЗАО «Компания Информконтакт», руководителю проекта внедрения системы управления персоналом ALFA-HR.



— Алексей Васильевич, для начала расскажите, пожалуйста о самой системе ALFA-HR?

— Информационная система Alfa-HR разработана ЗАО «Компания Информконтакт» и успешно эксплуатируется на ряде крупных предприятий оборонной промышленности и топливно-энергетического комплекса, а также и — на предприятиях Государственной корпорации «Росатом».

Система действует в едином информационном пространстве и обеспечивает работу со штатным расписанием, графиками работы, табелями учёта рабочего времени.

В системе формируются документы по кадровому документообороту, охране труда, осуществляется расчёт заработной платы и налогов, выполняется множество других операций. Первичные документы по личному составу, выпускаемые из системы, непосредственно влияют на расчёт заработной платы. Наши специалисты реализуют аналогичные проекты более двадцати лет и накопили значительный опыт в данной области.

— А в связи с чем возникла необходимость внедрения новой информационной системы управления персоналом?

— В мае 2023 года на ОАО «СМЗ» принято решение о внедрении Системы ALFA-HR. На первом установочном совещании руководством завода была поставлена задача перехода на работу в системе ALFA-HR с января 2024. Данное решение было принято по ряду причин. Например, табельный учёт рабочего времени на предприятии вёлся в ручном режиме. Как следствие, тратилось много времени для переноса данных в систему начисления заработной платы, при этом могли происходить ошибки. Для кадрового документооборота и расчёта заработной платы использовалось обособленное и устаревшее программное обеспечение.

Кроме того, поскольку ОАО

«СМЗ» входит в структуру Государственной корпорации «Росатом», необходимо обеспечить существенное сокращение сроков формирования отчётности по заработной плате. При этом, с учётом требований налогового законодательства, переход на новую Систему возможен только в начале календарного года.

— Каким образом происходило внедрение системы?

— Весь проект был разделён на несколько этапов. На начальных этапах анализировались и согласовывались технические требования, выполнялась миграция данных из старых систем, осуществлялось обучение специалистов отдела кадров, ОО и ОТ, табельщиков цехов, бухгалтерии, отдела АСУ и других служб.

На следующих этапах система работала в режиме опытной эксплуатации, выполнялись работы по её интеграции с существующими системами.

Начиная с первого января этого года прекращена эксплуатация старых информационных систем. Теперь в системе Alfa-HR осуществляется весь цикл операций по кадровому документообороту, табельному учёту рабочего времени, начислению заработной платы. В течение 2024 года будут выполняться работы по стабилизации и доработке и развитию системы.

— Как много человек участвовало в проекте внедрения системы?

— Над внедрением системы упорно трудилась проектная команда из 50 человек. Руководители и специалисты разных отделов и служб проверяли всю работу системы, ставили задачи, работали в выходные дни и сверхурочно.

— А что нам даст внедрение системы?

— Система позволит существенно снизить трудоёмкость и сократить сроки расчёта заработной платы. Планируется, что после завершения работ по стабилизации системы, выстраивания

всех связанных бизнес-процессов, расчёт заработной платы за первую половину месяца будет занимать не более двух рабочих дней, а заработной платы за месяц — не более четырёх.

Руководители подразделений смогут оперативно получать информацию по табельному учёту рабочего времени, анализировать другую информацию, связанную с работой подразделения, а работники — получать точный и прозрачный расчёт, исключая какое-либо влияние человеческого фактора.

— Расскажите о планах работ на 2024 год?

— В этом году планируется, прежде всего, стабилизировать решение в части настроек бизнес-процессов, согласования документов, разработки аналитических отчётов и тому подобного. Продолжатся работы по внедрению блока охраны труда. Далее начнётся работа по внедрению блока подбора и адаптации персонала.

— Алексей Васильевич, скажите, какие проблемы и сложности возникли в ходе внедрения новой системы?

— При внедрении любой информационной системы неизбежно возникают свои проблемы и сложности. Во многом это связано с необходимостью адаптации пользователей, с изменением сложившихся бизнес-процессов. При внедрении новой системы требуется обеспечить перенос данных из старой системы, однако в этом случае в новую систему могут попасть и ошибочные данные, введенные ранее. В ряде случаев возникли дополнительные объёмы работ, не учтённые в технических требованиях.

В ходе работ особое внимание уделяется минимизации рисков возникновения необоснованных отклонений по заработной плате. Данные перепроверяются несколько раз на разных этапах. Однако, полностью исключить вероятность таких отклонений невозможно.

Для таких случаев, будет организовано единое Окно обращений, которое начнёт работать с седьмого февраля в учебном классе Отдела кадров ОАО «СМЗ». Для такого обращения необходимо иметь при себе расчётный листок и номер личного мобильного телефона. Предварительно можно согласовать время личного обращения по телефону 66-2-95 или по электронной почте: bushkova@smw.ru.

Печатный вариант подготовила Елена БАЖЕНОВА

Коротко

Особая «миссия»!

«БЫТЬ МУЖЧИНОЙ НЕПРОСТО!» — фотоконкурс под таким названием стартовал в социальных сетях в преддверии Дня защитника Отечества.

У магниевилов есть возможность показать себя в одной из номинаций:

- «ВСПОМИНАЯ АРМЕЙСКИЕ ГОДЫ». Фото, связанное с вашей службой в вооружённых силах. Можно представить и исторический семейный снимок, где изображён ваш отец или дедушка в военной форме. (Обязательное условие: пояснение, кто изображён на фото, где и когда проходил службу, когда сделано фото);

- «МАСТЕР НА ВСЕ РУКИ». Фото, характеризующее таковым замечательным умельцем Вас и Ваших сыновей, отца или деда. К фото необходимо добавить пояснение — рассказ о Вашем хобби.

Свои работы ПРИСЫЛАЙТЕ в личные сообщения группы Совета молодёжи <https://vk.com/mksmz> или на почту pyankova_av@smw.ru. ОБЯЗАТЕЛЬНО указывайте свои Ф.И.О, цех и структурное подразделение.

В каждой номинации на конкурс принимается одно фото. Снимки без необходимой информации до конкурса не допускаются. Победителей определит жюри, состоящее из активистов Совета молодёжи при профкоме СМЗ (организатор конкурса).

Нужна спортивная семья!

Для участия команды Соликамского магниевого завода в соревнованиях краевой Спартакиады трудящихся ищем:

- ЗАВОДСКУЮ СЕМЬЮ: мама, папа и ребёнок 2012-2013 года рождения. Обязательное условие: оба родителя — работники завода.

- СПОРТСМЕНОВ, которые готовы проявить себя в многоборье ГТО.

За дополнительной информацией обращайтесь к физоргу СМЗ Дмитрию Сенокосову, телефон: 66-5-47.

За здоровьем — вместе с профсоюзом!

К списку «льготных» спортивных учреждений для членов профсоюза предприятия добавились ещё два.

Члены первичной профсоюзной организации Соликамского магниевого завода могут посещать с 50-процентной скидкой: лыжную базу «Калинец» (ул. Мичурина, 1); Дом спорта «Калинец» (ул. 20-летия Победы, 70); бассейн «Дельфин» (ул. 20-летия Победы, 85).

С этого года такой же льготой могут воспользоваться желающие позаниматься в городском физкультурно-оздоровительном центре (пр. Ленина, 15) и тренажёрном зале в Боровске (ул. Культуры, 18, напротив катка).

Для получения скидки при себе иметь профсоюзный билет члена ГМПР и заводской пропуск.

Лыжня зовёт!

Завтра, 3 февраля, заводских спортсменов ждут очередные состязания в зачёт Спартакиады трудящихся сезона 2023-2024 годов.

Лично-командное первенство по лыжным гонкам пройдёт, как всегда, на лыжной базе «Снежинка» (ул. Ватутина, 57).

Надеемся, что все заявленные, согласно положению, цеховые команды уже полностью укомплектованы и любителей спорта в очередной раз ждёт яркая, по-настоящему массовая борьба в этом — одном из самых популярных в народе — виде спорта!

Начало в 10:00.

Приходите поболеть за свои цеховые команды!

Тамара СЕДОЛЮБОВА

Адреса участковых избирательных комиссий Соликамского городского округа

УИК 3601 (г. Соликамск, ул. Фрунзе, 114 (школа № 16)). *Границы:* часть города Соликамск: ул. Боровая, пер. Боровой, ул. Газеты Звезда (д. 7-63 — все дома, 65, 67, 69, 71), пер. Газеты Звезда, ул. Добролюбова (д. 132-145 — все дома), пер. Камский, ул. Карла Маркса (д. 5-38 — все дома), ул. Командировка, ул. Коммунистическая (д. 45, 47, 49, 51, 65, 68-169 — все дома), пер. 1-й Коммунистический, пер. 2-й Коммунистический, ул. Котовского (д. 55, 57-112 — все дома), ул. Крупской (д. 2, 25, 31, 33, 33а, 39, 62-118 — все дома), пер. Крупской, ул. Ладкина, пер. Ладкина, ул. Лесная (д. 8а, 9), ул. Луначарского (д. 3-44 — все дома, 46, 48), ул. Маяковского (д. 3-8 — все дома), ул. Межевая, ул. Октябрьская, пер. Октябрьский, ул. Пановой, ул. Перекопская, ул. Полины Осипенко (д. 1а-27 — все дома), ул. Поселковая, ул. Пугачёва, ул. Речников, пер. Речников, пер. Рыбачий, ул. Солеваров, ул. Ульянова, пер. 1-й Ульянова, пер. 2-й Ульянова, ул. Фрунзе (д. 47-57 — нечёт. ст., 73, 77-87а — нечёт. ст.).

УИК 3602 (г. Соликамск, ул. Фрунзе, 114 (школа № 16)). *Границы:* часть города Соликамск: ул. 40 лет Октября, ул. Валежная, пер. 1-й Водников, пер. 2-й Водников, пер. 3-й Водников, пер. 4-й Водников, ул. Газеты Звезда (д. 64, 66, 68, 75-89 — все дома), ул. Добролюбова (д. 87-131 — все дома, 147, 149), ул. Карла Маркса (д. 39-95 — все дома), пер. 1-й Карла Маркса, пер. 2-й Карла Маркса, ул. Карпинского, ул. Лесная (д. 4, 45, 47, 48, 49, 53, 55-143 — все дома), ул. Луначарского (д. 45, 51-108 — все дома), пер. Луначарского, ул. Маяковского (д. 13-29 — все дома), ул. Мишарино — район, ул. Мостовая, ул. Нагорная, ул. Некрасова, ул. Печерская, ул. Полины Осипенко (д. 30-91 — все дома), пер. 2-й Полины Осипенко, ул. Селенская, ул. Сосновая, ул. Строительная, ул. Тельмана, ул. Фрунзе (д. 92-138 — все дома).

УИК 3603 (г. Соликамск, ул. Степана Разина, 12 (школа № 16)). *Границы:* часть города Соликамска: ул. Академика Павлова, ул. Водников (д. 4-40 — все дома, 52), ул. Добролюбова (д. 58, 84, 86), ул. Дубравная (д. 23-53 — все дома), ул. Ключевая, ул. Коммунистическая (д. 41, 48-66 — чёт. ст.), ул. Комсомольская (д. 4-16 — чёт. ст.), ул. Котовского (д. 1-54 — все дома, 56), ул. Крупской (д. 1в, 26-24, 26-30 — все дома, 32, 34, 36, 38, 40-60 — все дома), ул. Лесная (д. 3, 5), ул. Парковая, пер. 1-й Полины Осипенко, ул. Почтовая, ул. Северная (д. 4-14 — все дома, 16), ул. Славы, ул. Степана Разина (д. 16-9 — нечёт. ст., 16-24 — чёт. ст.), ул. Степная, ул. Фрунзе (д. 2-86 — чёт. ст., 5-43, 63-65 — нечёт. ст.).

УИК 3604 (г. Соликамск, ул. Северная, 31 (школа № 17)). *Границы:* часть города Соликамск: ул. Большевицкая (д. 96), ул. Добролюбова (д. 44), ул. Матросова (д. 6, 10, 12), ул. Северная (д. 23-32 — все дома).

УИК 3605 (г. Соликамск, ул. Северная, 31 (школа № 17)). *Границы:* часть города Соликамск: ул. Большевицкая (д. 61-95, 97-132 — все дома), ул. Водников (д. 41-51 — нечёт. ст., 42-50, 56-64 — чёт. ст.), ул. Добролюбова (д. 67), ул. Дубравная (д. 54-89 — все дома), ул. Крылова переулочек, ул. Лесная (д. 36-46, 50-54 — чёт. ст.), ул. Свободы, ул. Северная (д. 34-39 — все дома), ул. Тихая, пр. Юбилейный (д. 3-11 — все дома).

УИК 3606 (г. Соликамск, пр-кт Юбилейный, 15 (гимназия № 1)). *Границы:* часть города Соликамск: ул. Северная (д. 40-49 — все дома), ул. Степана Разина (д. 33, 56а-58в — чёт. ст.).

УИК 3607 (г. Соликамск, пр-кт Юбилейный, 15 (гимназия № 1)). *Границы:* часть города Соликамск: ул. Северная (д. 50-60 — чёт. ст.), пр. Строителей (д. 11-22 — все дома), пр. Юбилейный (д. 13-27 — нечёт. ст., 57б).

УИК 3608 (г. Соликамск, пр-кт Юбилейный, 49А (школа № 15)). *Границы:* часть города Соликамск: ул. Северная (д. 57-59 — нечёт. ст., 62-78, 82-84 — чёт. ст.), пр. Юбилейный (д. 39-57а, 59-61 — нечёт. ст.).

УИК 3609 (г. Соликамск, ул. Молодёжная, 11А (школа № 14)). *Границы:* часть города Соликамск: ул. Матросова (д. 63-69 — все дома), ул. Молодёжная (д. 18, 20, 22, 24, 27-39 — все дома), ул. Северная (д. 80).

УИК 3610 (г. Соликамск, ул. Молодёжная, 11 (школа № 14 (СП СОШ № 2))). *Границы:* часть города Соликамск: ул. Молодёжная (д. 19-25 — нечёт. ст.).

УИК 3611 (г. Соликамск, ул. Молодёжная, 11А (школа № 14)). *Границы:* часть города Соликамск: ул. Матросова (д. 53-61 — все дома), ул. Молодёжная (д. 5-13 — все дома).

УИК 3612 (г. Соликамск, ул. Белинского, 15 (Молодёжный центр)). *Границы:* часть города Соликамск: ул. Белинского (д. 14-18 — все дома), ул. Володарского (д. 32), ул. Матросова (д. 32-51 — все дома), ул. Молодёжная (д. 1-36 — все дома), ул. Северная (д. 51-53 — все дома), ул. Степана Разина (д. 41-45 — нечёт. ст., 60), пр. Строителей (д. 10).

УИК 3613 (г. Соликамск, ул. Черняховского, 20 (Дом культуры ОАО Соликамский завод «Урал»)). *Границы:* часть города Соликамск: ул. Белинского (д. 8-13 — все дома), ул. Большевицкая (д. 39-41 — нечёт.

ст.), ул. Володарского (д. 15-35 — нечёт. ст., 26-30а — чёт. ст.), ул. Культуры (д. 40), ул. Розы Люксембург (д. 1-15а — все дома, 17, 21, 24, 34а), пр. Строителей (д. 4), ул. Урицкого (д. 28-44 — все дома), ул. Черняховского (д. 24-26 — чёт. ст., 31, 35а/1).

УИК 3614 (г. Соликамск, ул. Северная, 36А (школа № 17)). *Границы:* часть города Соликамск: ул. Большевицкая (д. 47, 49, 53, 55-58 — все дома), ул. Матросова (д. 16-22 — чёт. ст., 29), ул. Степана Разина (д. 29-31 — нечёт. ст., 36-50 — чёт. ст.).

УИК 3615 (г. Соликамск, ул. Черняховского, 20 (Дом культуры ОАО Соликамский завод «Урал»)). *Границы:* часть города Соликамск: ул. Большевицкая (д. 26-34 — чёт. ст., 37, 38-46б — чёт. ст.), ул. Володарского (д. 11-13 — нечёт. ст., 16-24 — чёт. ст.), ул. Добролюбова (д. 19-31 — нечёт. ст.), ул. Коммунаров (д. 22), ул. Урицкого (д. 18-26 — все дома), ул. Черняховского (д. 8-23 — все дома).

УИК 3616 (г. Соликамск, ул. Добролюбова, 16 (школа № 16)). *Границы:* часть города Соликамск: ул. 3-й Пятилетки (д. 14-20 — чёт. ст.), ул. Большевицкая (д. 19-24 — все дома, 50, 52, 52а, 54), ул. Бумажников (д. 10-124 — чёт. ст.), ул. Володарского (д. 12), ул. Добролюбова (д. 6-17 — все дома, 23, 28, 32, 34, 36, 38, 39), ул. Коммунаров (д. 9-21 — нечёт. ст.), ул. Матросова (д. 3, 4, 5, 7-21а — нечёт. ст.), ул. Транспортная, ул. Черняховского (д. 7).

УИК 3617 (г. Соликамск, ул. Культуры, 9 (Дом культуры «Бумажник»)). *Границы:* часть города Соликамск: ул. 3-й Пятилетки (д. 2-12 — чёт. ст.), ул. Большевицкая (д. 1-16 — все дома), ул. Бумажников (д. 3-33 — нечёт. ст.), ул. Добролюбова (д. 1-4 — все дома), ул. Ижевская, ул. Кирова, ул. Коммунистическая (д. 2-26 — все дома), ул. Малая, ул. Черняховского (д. 5).

УИК 3618 (г. Соликамск, ул. Культуры, 9 (Дом культуры «Бумажник»)). *Границы:* часть города Соликамск: ул. 3-й Пятилетки (д. 7-32 — нечёт. ст., 24-32 — чёт. ст.), ул. Большевицкая (д. 27-31 — нечёт. ст.), ул. Бумажников (д. 4-8 — чёт. ст.), ул. Коммунаров (д. 3-8 — все дома, 12), ул. Культуры (д. 3-36 — все дома), ул. Лесной посёлок, ул. Розы Землячки, ул. Черняховского (д. 25-29 — нечёт. ст.).

УИК 3619 (г. Соликамск, ул. Цифриновича, 29 (школа № 7)). *Границы:* часть города Соликамск: б-р Красный (д. 40), пр. Ленина (д. 22, 26, 26а), ул. Профессора Преображенского (д. 13, 25), ул. Цифриновича.

УИК 3620 (г. Соликамск, ул. Цифриновича, 29 (школа № 7)). *Границы:* часть города Соликамск: б-р Красный (д. 22-36 — все дома), пр. Ленина (д. 20, 24, 28-34 — чёт. ст.).

УИК 3621 (г. Соликамск, ул. Радищева, 14 (здание администрации Соликамского городского округа)). *Границы:* часть города Соликамск: ул. Васильевская, пер. Васильевский, ул. Всеобщая (д. 136-162а — все дома), ул. Гоголя, ул. Гражданская, ул. Зелёная, ул. Знаменская, ул. Карналитовая, пер. 1-й Карналитовый, ул. Литейная, ул. Магниевиков, пер. Магниевиков, ул. Моховая, пер. Моховой, ул. Нахимова, ул. Панфилова, ул. Радищева, ул. Тимирязева, пер. Школьный.

УИК 3622 (г. Соликамск, ул. Сильвинитовая, 20 (школа № 9)). *Границы:* часть города Соликамск: б-р Красный (д. 6-14 — все дома), ул. Сильвинитовая.

УИК 3623 (г. Соликамск, ул. Сильвинитовая, 20 (школа № 9)). *Границы:* часть города Соликамск: пр. Ленина (д. 14, 17, 21-35 — нечёт. ст.), ул. Профессора Преображенского (д. 5-9 — все дома).

УИК 3624 (г. Соликамск, ул. Парижской Коммуны, 28 (школа № 1)). *Границы:* часть города Соликамск: ул. Бабушкина (д. 2-36 — все дома), ул. 2-я Бабушкина, ул. Ватутина (д. 2-32 — чёт. ст., 9-41 — нечёт. ст.), ул. 1-я Ватутина (д. 4-18 — все дома), ул. 2-я Ватутина (д. 10-43а — все дома), ул. Высотная (д. 5-9 — все дома), ул. Калийная (д. 2-38 — все дома), ул. Красноармейская (д. 7), ул. Ломоносова (д. 2-24 — чёт. ст., 3-33 — нечёт. ст.), ул. Овражная (д. 13-15 — нечёт. ст.), ул. Парижской Коммуны (д. 2-15а — все дома, 20, 22), ул. Полярная, ул. Пушкина (д. 1-19 — все дома), ул. Саторная, ул. Удимова, ул. Чехова (д. 3-21 — все дома).

УИК 3625 (г. Соликамск, ул. 20-летия Победы, 44 (Центр развития творчества детей и юношества «Звёздный»)). *Границы:* часть города Соликамск: ул. 20-летия Победы (д. 67, 71-79 — нечёт. ст., 85), ул. Ватутина (д. 34-40 — чёт. ст.), ул. Дальняя (д. 3, 5), ул. Кузнецова В.И. (д. 7а), ул. Ломоносова (д. 26-34 — чёт. ст., 37-45 — нечёт. ст.), ул. Парижской Коммуны (д. 16, 18, 24, 30, 30а, 32а), ул. Пушкина (д. 23-40 — все дома), ул. Чехова (д. 22-31 — все дома).

УИК 3626 (г. Соликамск, ул. 20-летия Победы, 94 (Соликамский социально-педагогический колледж им. А.П. Раменского)). *Границы:* часть города Соликамск: ул. 20-летия Победы (д. 64, 82), ул. Бабушкина (д. 37-41 — все дома, 57, 61), ул. Клары Цеткин (д. 19-29 — все дома), ул. Красноармейская (д. 41-51 — все дома), ул. Кузнецова В.И. (д. 3-6 — все дома), ул. Набережная (д. 10-14а — чёт. ст., 18а, 20, 24а-74 — чёт. ст., 69-91 — нечёт. ст.).

УИК 3627 (г. Соликамск, ул. 20-летия Победы, 89 (школа № 12)). *Границы:* часть города Соликамск: ул. 20-летия Победы (д. 84, 86), ул. Всеобщая (д. 42-50 — чёт. ст., 73, 78), ул. Высотная (д. 16-61а — все дома), ул. Кузнецова В.И. (д. 7, 8-23 — все дома), ул. Ломоносова (д. 36, 46, 50, 52, 56, 60, 70-74 — все дома), ул. Парижской Коммуны (д. 25, 31, 32, 34-94 — все дома), ул. Пушкина (д. 41-83 — все дома), ул. Решетникова, ул. Чехова (д. 41-78 — все дома).

УИК 3628 (г. Соликамск, ул. Осокина А.И., д. 26 (Соликамский автодорожно-промышленный колледж)). *Границы:* часть города Соликамск: ул. 1-го Мая (д. 1-14 — все дома, 15, 15а, 17, 17а), пер. 1-го Мая, пер. 1-й Революции, пер. 2-й Революции (д. 87-164 — все дома), ул. 1-я Ватутина (д. 147-164 — все дома), ул. 2-я Ватутина (д. 141-170 — все дома), ул. Восточная, ул. Всеобщая (д. 3-38 — все дома, 54), ул. Гвардейская, пер. Горный, ул. Коммунальная, ул. Красноармейская (д. 4), ул. Ломоносова (д. 47, 51, 53, 54, 55, 57а, 58, 62-67, 75-117 — все дома), ул. Осокина А.И. (д. 2-30а — все дома), ул. Парижской Коммуны (д. 95, 97), ул. Полевая, ул. Революции (д. 3-27а — все дома), ул. Серединская, ул. Советская (д. 3-36 — все дома), ул. Чехова (д. 80).

УИК 3629 (г. Соликамск, ул. 20-летия Победы, д. 138 (Специальная (коррекционная) школа для обучающихся с ОВЗ)). *Границы:* часть города Соликамск: ул. 1-го Мая (д. 21, 45-60 — все дома), ул. 20-летия Победы (д. 116-137 — все дома, 157, 161, 166), ул. Демьяна Бедного (д. 15-25а — все дома), ул. Калийная (д. 144), ул. Карла Либкнехта (д. 23, 39-53 — нечёт. ст., 64-76 — чёт. ст.), ул. Набережная (д. 100, д. 106-125 — все дома), ул. Пушкина (д. 92, д. 94-104б — все дома).

УИК 3630 (г. Соликамск, ул. Калийная, д. 146 (школа № 4)). *Границы:* часть города Соликамск: ул. 1-го Мая (д. 14а-20 — чёт. ст., 21а, 22, 23), ул. 20-летия Победы (д. 140, 144, 159, 163-173 — нечёт. ст.), ул. Высотная (д. 62-74 — все дома), ул. Демьяна Бедного (д. 3-13 — все дома), ул. Калийная (д. 124-140, 148-159 — все дома), ул. Коминтерна (д. 2-30 — чёт. ст.), ул. Набережная (д. 127-129а — все дома), ул. Осокина А.И. (д. 33-42 — все дома), ул. Парижской Коммуны (д. 101-119 — все дома), ш. Соликамское.

УИК 3631 (г. Соликамск, ул. 20-летия Победы, д. 185 (Центр развития творчества детей и юношества «Звёздный» (клуб «Кристалл»)). *Границы:* часть города Соликамск: ул. 20-летия Победы (д. 146-154 — чёт. ст., 173а-177 — нечёт. ст.), ул. Калийная (д. 160-170а — чёт. ст., 177а-191, 193-199 — нечёт. ст.), ул. Калинина, ул. Коминтерна (д. 3-15 — нечёт. ст.), ул. М. Расковой, ул. Набережная (д. 130-148 — все дома), ул. Парижской Коммуны (д. 146-170 — все дома), ул. Пушкина (д. 120-149а — все дома), ул. Репина, ул. Трудовая.

УИК 3632 (г. Соликамск, ул. 20-летия Победы, д. 185 (Центр развития творчества детей и юношества «Звёздный» (структурное подразделение клуб «Кристалл»)). *Границы:* часть города Соликамск: ул. 20-летия Победы (д. 180-186а — все дома, 188), ул. Калийная (д. 172, 191а, 191б), ул. Набережная (д. 6, 160), ул. 2-я Набережная, ул. Привокзальная (д. 1-10 — все дома, 163, 165), ул. 2-я Репина.

УИК 3633 (г. Соликамск, ул. Набережная, д. 169 (школа № 12)). *Границы:* часть города Соликамск: ул. 20-летия Победы (д. 192-202 — чёт. ст., 222, 224), ул. Железнодорожная, ул. Менделеева, ул. Олега Кошевого, ул. Привокзальная (д. 12-14а — все дома), ул. Рабочая, ул. Такелажная.

УИК 3634 (г. Соликамск, ул. 20-летия Победы, д. 44 (Центр развития творчества детей и юношества «Звёздный»)). *Границы:* часть города Соликамск: ул. 20-летия Победы (д. Кордон, 1-61 — все дома, 65, 69), ул. Бабушкина (д. 42а-54 — все дома), ул. Герцена, ул. Клары Цеткин (д. 1-15 — все дома), ул. Набережная (д. 7-37 — нечёт. ст., 16а-18 — чёт. ст.), ул. Овражная (д. 14-18 — чёт. ст.).

УИК 3635 (г. Соликамск, ул. Спортивная, д. 14 (Учебный центр ПАО «Уралкалий»)). *Границы:* часть города Соликамск: ул. Достоевского, ул. Красная, ул. Максима Горького, ул. Песчаная, ул. Подгорная, ул. 1-я Подгорная, ул. 2-я Подгорная, ул. 3-я Подгорная, ул. Рязанцева Н.П., ул. Седова, ул. Сергея Лазо, ул. Серова, ул. 2-я Серова, ул. Спортивная (д. 23, 23а, 25), ул. Хальзунова, ул. Чапаева, ул. Челюскинцев, ул. Чернышевского, ул. Чкалова, ул. Энгельса.

УИК 3636 (г. Соликамск, ул. Спортивная, д. 14 (Учебный центр ПАО «Уралкалий»)). *Границы:* часть города Соликамск: ул. 4-й Пятилетки, ул. Владимирская, ул. Волжская, пер. Волжский, ул. Волочаевская, ул. Горняков, ул. Заводская, ул. Зои Космодемьянской, ул. Лермонтова, ул. 2-я Лермонтова, ул. Металлургов (д. 10, 12, 68), ул. Мира (д. 18-85 — все дома), ул. Островского, ул. Пермская (д. 17-49 — нечёт. ст., 60-74б — чёт. ст.), ул. Пихтовая, пер. 1-й Пихтовый, пер. 2-й Пихтовый, пер. 3-й Пихтовый, ул. Правды (д. 20-33 — все дома), ул. Садовая, ул. Свердлова, ул. Сибирская, ул. Совхоз-

ная (д. 3-7а — все дома), ул. Соликамская, ул. Станиславского, ул. Театральная, ул. Халтурина, ул. Хасановская.

УИК 3637 (г. Соликамск, ул. Металлургов, д. 57 (Центр развития творчества детей и юношества «Звёздный» (структурное подразделение клуб «Сильвинит»)). *Границы:* часть города Соликамск: ул. Гастелло, ул. Докучаева, ул. Кутузова, ул. Льва Толстого, ул. Металлургов (д. 18-66 — все дома, 70), ул. Мичурина, ул. Пархоменко, ул. Пермская (д. 51-93 — нечёт. ст., 78-112 — чёт. ст.), ул. Совхозная (д. 8-16 — все дома), ул. Суворова, ул. Шахтёров, пер. Шахтёров, ул. Шевченко, ул. Школьная, ул. Южная.

УИК 3638 (г. Соликамск, ул. Транспортная, д. 6 (Дворец Культуры «Прикамье»)). *Границы:* часть города Соликамска: ул. Комсомольская (д. 3, 5), ул. Матросова (д. 2, 2а), ул. Северная (д. 15, 21), ул. Степана Разина (д. 13-15а — все дома, 30).

УИК 3639 (г. Соликамск, ул. Северная, д. 44 (СПИ филиал ПГНИУ)). *Границы:* часть города Соликамск: ул. Матросова (д. 28), ул. Розы Люксембург (д. 16-22 — чёт. ст., 25, 27), ул. Степана Разина (д. 39, 39а, 52, 52а).

УИК 3640 (г. Соликамск, ул. 20-летия Победы, д. 94 (Соликамский социально-педагогический колледж им. А.П. Раменского)). *Границы:* часть города Соликамска: ул. Всеобщая (д. 85-124 — все дома), ул. Дальняя (д. 45-56 — все дома), ул. Заречная, ул. Карла Либкнехта (д. 3-22, 24-38 — все дома), ул. Кооперативная, ул. Красноармейская (д. 56-69 — все дома), ул. Набережная (д. 93, 95), ул. Пролетарская, ул. Революции (д. 67), ул. Советская (д. 53-83 — все дома), ул. Труда, ул. Уральская, ул. Чайковского.

УИК 3641 (г. Соликамск, ул. Набережная, д. 169 (школа № 12)). *Границы:* часть города Соликамск: ул. 20-летия Победы (д. 187, 189, 190, 191, 206, 208), ул. Дзержинского, ул. Димитрова, ул. Калийная (д. 174-178 — чёт. ст.), ул. Мира (д. 11), ул. Набережная (д. 194-245б — все дома), ул. Новая, ул. Пионерская, ул. Плеханова, ул. Правды (д. 19), ул. Привокзальная (д. 21а, 23а, 32а), ул. Спортивная (д. 1-7 — все дома).

УИК 3642 (г. Соликамск, ул. Набережная, д. 169 (школа № 12)). *Границы:* часть города Соликамск: ул. Набережная (д. 167-189 — все дома), ул. Привокзальная (д. 16, 18, 19а, 20, 27б-33 — нечёт. ст.).

УИК 4701 (п. Басим, ул. Набережная, д. 1 (МБУК «Тюлькинский сельский дом культуры»)), клубная площадка п. Басим. *Границы:* посёлок Басим; село Уролка; деревни: Крутики, Оськино, Ульява.

УИК 4703 (Местонахождение УИК — с. Касиб, ул. Набережная, д. 31 (Касибский территориальный сектор)). *Помещение для голосования* — с. Касиб, ул. Набережная, д. 31 (Касибская школа). *Границы:* село Касиб; деревни: Лызиб, Никино, Сорвино.

УИК 4704 (д. Вильва, ул. Советская, д. 3 (Касибская школа, помещение территориального сектора)). *Границы:* поселки: Нижний склад, Тетерино; село Пегушино; деревни: Белкина, Вильва, Григорова, Елькина, Ефремы, Зуева, Пузаны, Пухирева, Тетерина.

УИК 4705 (Местонахождение УИК — п. Тюлькино, ул. Лесная, д. 3 (Тюлькинский территориальный сектор)). *Помещение для голосования* — п. Тюлькино, ул. Мира, д. 12 (Тохтуевская школа). *Границы:* поселки: Бараново, Тюлькино; деревни: Толстик, Тюлькино, Усть-Вишера.

УИК 4708 (п. Затон, ул. Советская, д. 4 (Тохтуевская школа)). *Границы:* посёлок Затон; село Верхнее Мошево.

УИК 4709 (п. Нижнее Мошево, ул. Спортивная, д. 2 (зданию кафе ФКЛПУ КТБ 17 ГУФСИН России по Пермскому краю)). *Границы:* посёлок Нижнее Мошево; деревни: Ёскина, Левина, Нижнее Мошево.

УИК 4710 (с. Жуланово, ул. Культуры, д. 25). *Границы:* село Жуланово; деревня Кузнецова.

УИК 4712 (с. Тохтуева, ул. Молодёжная, д. 5 (Тохтуевская школа)). *Границы:* село Тохтуева; деревни: Кокорина, Чертёж.

УИК 4714 (с. Тохтуева, ул. Молодёжная, д. 5 (Тохтуевская школа)). *Границы:* деревня Сёла.

УИК 4715 (с. Родники, ул. Советская, д. 3 (Родниковский сельский ДК)). *Границы:* посёлок Геологоразведка; село Родники; деревня Чашкина.

УИК 4717 (п. Усовский, ул. Центральная, д. 16 (Усовский сельский клуб)). *Границы:* посёлок Усовский; деревня Володина.

УИК 4719 (с. Городище, ул. Мира, д. 14 (Городищенский сельский дом культуры)). *Границы:* посёлки: Профилакторий СМЗ, Уральские Самоцветы; село Городище; деревни: Лобанова, Малое Городище.

УИК 4720 (п. Чёрное, ул. Мира, д. 19а (Черновской сельский клуб)). *Границы:* посёлок Чёрное; село Осокино; деревни: Лога, Попово-Останина, Тренина, Харюшина.

УИК 4721 (с. Половодово, ул. Школьная, д. 11 (Половодовский сельский дом культуры)). *Границы:* село Половодово; тер. бывшего посёлка Усть-Сурмог.

УИК 4724 (п. Сим, ул. Молодёжная, д. 7 (Симская школа)). *Границы:* посёлки: Красный Берег, Сим.